

1	BESKRIVELSE (FIG. A)	2
2	MEDFØLGENDE INDHOLD	2
3	SYMBOLER	3
4	GENERELLE SIKKERHEDSFORSKRIFTER	3
4.1	<i>Arbejdsområde</i>	3
4.2	<i>Elektrisk sikkerhed</i>	4
4.3	<i>Personlig sikkerhed</i>	4
4.4	<i>Omhyggelig håndtering og anvendelse af el-værktøjer</i>	4
4.5	<i>Service</i>	5
5	SPECIELLE SIKKERHEDSINSTRUKTIONER TIL BRÆNDEKLØVERE	5
5.1	<i>Generelle sikkerhedsforanstaltninger</i>	5
6	SAMLING	7
6.1	<i>Klargøring af brændeblækkere til brug</i>	7
6.2	<i>Luftskruer</i>	7
7	BETJENING	7
8	VEDLIGEHOLDELSE	8
8.1	<i>Udskiftning af hydraulikolie</i>	8
8.2	<i>Oliepåfyldning</i>	9
8.3	<i>Anbefalede olietyper:</i>	9
8.4	<i>Slibning af spaltekile</i>	9
9	TEKNISKE DATA	9
10	FEJLFINDING	9
11	FEJLFINDING	10
12	GARANTI	10
13	MILJØ	11
14	KONFORMITETSERKLÆRING	12

BRÆNDEKLØVER 1500W – 520mm POWXG6490



ADVARSEL! Læs af hensyn til sikkerheden denne vejledning omhyggeligt, før maskinen tages i brug. Giv kun el-værktøjet videre til andre sammen med denne vejledning.

1 BESKRIVELSE (FIG. A)

- | | |
|-------------------|-----------------------|
| 1. Styreplade | 7. Elektromotor |
| 2. Stødplade | 8. Støtteben |
| 3. Styrehåndtag | 9. Hydraulisk kabinet |
| 4. Hjul | 10. Flækkekil |
| 5. Oliepumpe | 11. Transporthåndtag |
| 6. ON/OFF-kontakt | |

2 MEDFØLGENDE INDHOLD

- Fjern al emballage.
- Fjern resterende emballage og forsendelsesmateriale (om nødvendigt).
- Kontroller, at hele pakkens indhold er der.
- Kontroller værktøjet, strømledningen, strømstikket og alt tilbehør for beskadigelser under transporten.
- Opbevar emballagen så lang tid som muligt indtil garantiperiodens ophør. Kasser det i dit lokale affaldssystem bagefter.



ADVARSEL: Emballage er ikke legetøj! Børn må ikke lege med plastikposer! Risiko for kvælning!

Brændekløver, 1 stk.

Hjulaksel, 1stk.

Forreste støttebase, 1stk.

Ben, 4 stk.

Tværstang, 2 stk.

Vejledning, 1 stk.

Bolte M8X45, 6 stk.

Fjederskive M8, 4 stk.

Selvlåsende møtrik M12, 2 stk.

Skive M8, 12 stk.

Låsering, 4 stk.

Bolte M8X40, 4 stk.

Låseringstang, 1 stk.

Hjul, 2 stk.



Kontakt venligst forhandleren, når der mangler dele, eller de er beskadigede.

3 SYMBOLER

I denne brugervejledning og/eller på maskinen anvendes der følgende piktogrammer:

	Læs hele instruktionsbogen, før du bruger brændekløveren.		Det er forbudt at hælde olie ud på jorden. Opsaml olien i en beholder, og aflever den på en genbrugsplads hertil.
	Brug af stålforstærkede støvler er påbudt på grund af risikoen for nedfaldende kævler.		Risiko for beskadigelse af hænderne. Hænderne må aldrig være tæt på maskinens arbejdsområde.
	Brug af sikkerhedshandsker er påbudt for at beskytte mod træstykker.		Advarsel: Overvåg altid stødpladens bevægelse.
	Brug af sikkerhedsbriller eller sikkerhedsvisir er påbudt.		Advarsel: Fjern aldrig en fastklemt træblok med hænderne.
	Fjernelse eller ændring af maskinens sikkerhedsmekanismer er forbudt.		Maskinen må ikke være tilsluttet en stikkontakt, når der udføres service.
	Det er forbudt at stå inden for maskinens arbejdsområde. Der må ikke bemande sig nogen personer eller dyr, bortset fra maskinbrugeren, inden for en radius af 5 meter fra maskinen.		Advarsel: Spænding jf. data på typeskiltet.

4 GENERELLE SIKKERHEDSFORSKRIFTER

OBS! Samtlige anvisninger bør læses. Fejl p.g.a. manglende overholdelse af anvisningerne nedenfor kan forårsage elektriske stød, brand og/eller alvorlige kvæstelser. Begrebet „El-værktøj“ i det følgende refererer til netdrevne el-værktøjer (med netkabel) eller batteridrevet (trådløst) el-værktøj.

4.1 Arbejdsområde

- Hold arbejdsområdet rent og ryddeligt. Uorden og arbejdsområder med dårlig belysning kan medføre ulykker.
- Med dette værktøj må der ikke arbejdes i omgivelser med eksplosionsfare, hvor der findes brændbare væsker, gas eller støv. El-værktøjer producerer gnister, som kan antænde støvet eller dampene.

- Hold børn og andre personer væk, mens el-værktøjet benyttes. Hvis man distraheres, kan man miste kontrollen over værktøjet.

4.2 Elektrisk sikkerhed



Kontroller altid at strømforsyningen svarer til spændingen på mærkepladen.

- Værktøjets tilslutningsstik skal passe ind i stikdåsen. Netstikket må ikke ændres på nogen måde. Brug ingen adapterstik sammen med apparater med beskyttelsesjording. Uændrede netstik og passende stikdåser reducerer faren for elektriske stød.
- Undgå kropskontakt med jordede overflader, f.eks. rør, radiatorer, komfurer og køleskabe. Der er øget fare for elektriske stød, når kroppen er jordet.
- Hold værktøjet væk fra regn og fugtighed. Indtrængning af vand i et el-værktøj øger faren for elektriske stød.
- Netkablet må ikke misbruges til at bære værktøjet, hænge det op eller trække netstikket ud af stikdåsen. Hold netkablet væk fra varme, olie, skarpe kanter eller bevægelige dele af værktøjet. Beskadigede eller indfiltrede netkabler øger faren for elektriske stød.
- Hvis der arbejdes udendørs med et el-værktøj, må der kun bruges forlængerkabler, som er tilladt til udendørs anvendelse. Anvendelse af et forlængerkabel, som er egnet til udendørs anvendelse, reducerer faren for elektriske stød.
- Hvis el-værktøjet skal anvendes et sted, hvor det er fugtigt, skal der anvendes en strømforsyning der er beskyttet mod anløbsstrøm/reststrøm. Anvendelse af en reststrømsenhed reducerer risikoen for elektrisk stød.

4.3 Personlig sikkerhed

- Vær opmærksom. Hold øje med, hvad du gør, og brug el-værktøjet med fornuft. Brug ikke værktøjet, hvis du er træt eller påvirket af narkotika, alkohol eller lægemidler. Et øjeblikkelig uopmærksomhed ved anvendelsen af værktøjet kan medføre alvorlige kvæstelser.
- Brug personligt sikkerhedsudstyr og altid sikkerhedsbriller. Anvendelse af personligt sikkerhedsudstyr; f.eks. støvmaske, skridsikre sikkerhedssko, sikkerhedshjelm eller høreværn, alt efter el-værktøjets art og anvendelse, reducerer faren for kvæstelser.
- Undgå utilsigtet ibrugtagning. Kontrollér, at afbryderen er i positionen "FRA (0)", inden netstikket sættes ind i stikdåsen. Hvis man har fingeren på afbryderen, mens værktøjet bæres, eller tilslutter værktøjet til strømforsyningen i tændt tilstand, kan der ske ulykker.
- Fjern indstillingsværktøjer eller skruenøgler, inden værktøjet tændes. Et værktøj eller en nøgle, som befinder sig en drejende del af værktøjet, kan forårsage kvæstelser.
- Overvurdér ikke dine evner. Sørg altid for, at du står sikkert og er i balance. På denne måde kan værktøjet styres bedre i uventede situationer.
- Brug egnet beklædning. Bær ikke løst siddende tøj eller smykker. Hold håret, tøj og handsker væk fra bevægelige dele. Løst siddende tøj, smykker eller langt hår kan gribes af bevægelige dele.
- Hvis der monteres støvudsugnings- og opsamlingsanordninger, skal man kontrollere, at disse er tilsluttet og anvendes korrekt. Anvendelse af disse anordninger reducerer farer, der skyldes støv.

4.4 Omhyggelig håndtering og anvendelse af el-værktøjer

- Overbelast ikke værktøjet. Brug det el-værktøj, der er beregnet til det arbejde, der skal udføres. Med det passende el-værktøj arbejder man bedre og mere sikkert inden for det oplyste ydelsesområde.

- Brug ikke el-værktøjer med defekte afbrydere. Et el-værktøj, som ikke længere kan tændes eller slukkes, er farligt og skal repareres.
- Træk netstikket ud af stikdåsen, inden der foretages justeringer på værktøjet, tilbehørsdele skiftes ud eller værktøjet renses. Denne sikkerhedsforanstaltning forhindrer utilsigtet start af værktøjet.
- El-værktøjer, som ikke benyttes, skal opbevares udenfor børns rækkevidde. Giv ikke personer, som ikke er fortrolige med værktøjet eller ikke har læst disse anvisninger, lov til at bruge værktøjet. El-værktøjer er farlige, hvis de anvendes af uerfarne personer.
- Vedligehold værktøjet omhyggeligt. Kontrollér, at bevægelige dele af værktøjet fungerer upåklageligt og ikke sidder fast, og om dele er knækket eller beskadiget på en sådan måde, at værktøjets funktion påvirkes. Beskadigede dele skal repareres, inden værktøjet bruges. Mange ulykker skyldes dårligt vedligeholdte el-værktøjer.
- Hold skærende værktøjer skarpe og rene. Omhyggeligt vedligeholdte skærende værktøjer med skarpe skærekanter komme ikke til at sidde fast og er lettere at styre.
- Brug el-værktøjer, tilbehør, ekstraudstyr osv. i overensstemmelse med disse anvisninger og sådan, som det er foreskrevet for den pågældende type apparat. Tag i denne forbindelse hensyn til arbejdsbetingelserne og det arbejde, der skal udføres. Brug af el-værktøjer til andre anvendelser end de tiltænkte kan medføre farlige situationer.

4.5 Service

- Værktøjet må kun repareres af kvalificeret fagpersonale og med originale reservedele. Dette sikrer, at værktøjets sikkerhed bevares.

5 SPECIELLE SIKKERHEDSINSTRUKTIONER TIL BRÆNDEKLØVERE

- De oplysninger, der gives i dette afsnit, er af yderste vigtighed af sikkerhedsårsager. Der beskrives potentiel risiko ved håndtering af brændeflækkeren og gives oplysning om korrekt håndtering for at forhindre personskade eller materiel skade.



Advarsel: Denne brændeflækker er beregnet og fremstillet til flækning af kævlér i de anbefalede størrelser. Enhver brug her ud over af brændeflækkeren betragtes som ukorrekt, og fabrikanten fraskriver sig ethvert ansvar ved sådan anvendelse. Brændeflækkeren skal bruges med to hænder.

- Når brændeflækkeren er i brug, skal personer og dyr være i en afstand af 5 meter fra brændeflækkeren. For at opnå det bedste og sikreste resultat bør brændeflækkeren være løftet på en 60-70 cm høj platform (hvis ikke monteret på leveret fod se kapitel 6 - Montering).



Forsøg aldrig af ændre sikkerhedsmekanismerne eller bruge brændeflækkeren uden dem. Mangel på overholdelse af denne instruks kan medføre en betydelig risiko.

5.1 Generelle sikkerhedsforanstaltninger

- Brændeflækken bør under ingen omstændigheder bruges af mere end en person.
- Ingen må bruge brændeflækkeren uden først at have læst instruktionsbogen og fået oplæring i reglerne for korrekt og sikker brug.

- Maskinen må kun bruges af voksne personer. Personer under 16 år må kun bruge maskinen med tilsyn af en kompetent voksen.
- Bær aldrig løsthængende tøj, der kan gribes af brændeflækkerens bevægelige dele.
- Hvis maskinen ikke er monteret på foden, placeres maskinen på en platform, der er 60-70 cm høj. Platformen skal være fri for forstyrrende genstande og på plan flade for at forhindre, at maskinen falder ned.
- Brug ikke maskinen direkte på jorden. Usikker arbejdsstilling, med brugerens ansigt tæt på maskinen, kan medføre personskade fra flyvende træstykker.
- Sørg for, at kævlerner er fri for søm, stålwire og kabler. Sådanne genstande kan blive slynget gennem luften eller ødelægge brændeflækkeren. Kævlenderne skal være i en lige vinkel i kævlens længderetning. Forgreninger skal være fuldstændig fjernet ned til stammen.
- Flæk kævlerner i åreretningen; ikke imod. Læg ikke kævlen på tværs af brændeflækkeren, og lad den ikke ligge i den position til flækning. Det er farligt, og brændeflækkeren kan risikere at blive beskadiget.
- Forsøg aldrig af flække to kævler på samme tid. En af dem kan risikere at flyve op og skade dig.
- Hvis kævlen bevæger sig væk fra kilen, skal du løsne den og dreje kævlen 90°.
- Forsøg aldrig at sætte tryk på maskinen, når den er i brug. Ved at gøre det, kan du risikere alvorlig personskade.
- Hold hænderne væk fra spalter og hulninger i kævlen. De kan hurtigt lukkes og knuse eller skære fingrene af.
- Tving aldrig maskinen til at skære længere end 5 sekunder i forsøg på at kløve ekstremt hårde kævler. Forsøg at dreje kævlen 90°; og hvis det stadig ikke kan lade sig gøre, så er kævlen for stor eller hård.
- Udsæt ikke kilen for unødigt belastning ved at placere kævlen på overdelen af kilen. Dette kan medføre, at kilen knækker eller beskadiger maskinen.
- Efterlad aldrig brændeflækkeren uden opsyn, når den er i brug. Hvis du skal forlade brændeflækkeren, selv i et kort øjeblik, så fjern stik fra maskinen for at forhindre utilsigtet start af maskinen.
- Brændeflækkeren må aldrig bruges af nogen, der er trætte, der har taget narkotika eller medicin. Af sikkerhedsårsager skal brugeren altid kunne tænke klart på ethvert tidspunkt.
- Få aldrig hjælp fra en anden person til at løsne en kævle, der har sat sig fast.
- Kontroller, at strømforsyningen har de nødvendige sikringer, og at motorens strømstyrke, spænding og frekvens er korrekt. Kontroller også, at jordforbindelsen er korrekt. Brug af jordafledningsafbrydere anbefales.
- For at mindske risikoen for spændingstab, skal strømforsyningskablerne være af en tilstrækkelig diameter (min. 1,5 mm²). Kabler, der er længere end 10 m, skal være mindst 2,5 mm². Kontroller, at ledninger og kontakter ikke er beskadigede. Kontroller, at de opfylder kravene for udendørs brug, og at kontakten er trykket helt ned. Brug ikke forlængerledninger, der er længere end 10 m, da du ellers risikerer at miste spænding.
- Motorkabinettet må kun åbnes, hvis det er strengt nødvendigt og kun af en autoriseret elektriker.
- Beskyt maskine og kabler mod vand.
- Hånder forlængerledninger med omhu. Forsøg ikke at flytte brændeflækkeren ved at trække i kablet. Hiv ikke kablet for at trække det ud af stikkontakten. Hold kablet væk fra høj varme, olie og skarpe genstande.
- Efterlad aldrig brændeflækkeren uden opsyn med strømkontakten i positionen "ON". Sørg også for, at brændeflækkeren er taget ud af stikket, når den ikke er i brug, når den serviceres eller rengøres, eller når der udskiftes dele på den.

- Belysning: Hele arbejdsområdet med brændeflækkeren skal være tilstrækkeligt belyst, mens brændeflækkeren bruges, serviceres eller vedligeholdes. Det samme gælder ved udendørs brug. Arbejd aldrig med for lidt belysning (ved daggry, skumring, nat), da det øger risikoen for skade.

6 SAMLING

6.1 Klargøring af brændeflækkeren til brug

Fjern forsigtigt brændeflækkeren fra emballagen, og sæt den på den medfølgende styrofoamblok, så hjul og fod kan monteres.



Forsigtig: Hvis du ikke placerer brændeflækkeren på en blok, kan du risikere at ødelægge motorens ventilationshætte eller selve motorkabinettet.

Før brændekløveren tages i brug, monteres bagfoden/forfoden som følger:

- Bagfod: Monter det første ben C ved hjælp af 2 skruer A, monter derefter støtten D med skruerne B, monter øksen E og hjulene (med cirklestykkerne).

- Frontfod: Monter de første ben G med 2 skruer A, monter derefter støtten D med skruerne B, monter øksen F med skruerne B (Fig. A). Brug aldrig brændekløveren, hvis den ikke er i perfekt brugsdygtig stand, eller hvis den skal til service.

Gør dig fortrolig med instruktionsbogen og dens brugs- og sikkerhedsmekanismer, ligesom brændeflækkerens funktioner, før du bruger maskinen første gang.

A= M8x40 + 1 pude M8 og 1 fjederpude M8

B= M8x45 + 1 pude M8

6.2 Luftskrue



På bagsiden af maskinen sidder en luftskrue (#14), der skal løsnes 3-4 omgange, før brændeflækkeren bruges første gang. Når du flytter brændeflækkeren skal skruen strammes igen for at undgå olielækage

7 BETJENING

- Hvis maskinen ikke er monteret på fødder, sætte brændekløveren på et bord, der er 60-75 cm højt.
- Tilslut den elektriske brændekløve til 230 Volt strømforsyning.
- Når du bruger en forlængerledning skal du sørge for at holde den væk fra træflækkerkilen eller fra steder, hvor den kan blive beskadiget.
- Sæt kævlen på stødpladen. Stødpladen sikrer, at kævlen er placeret korrekt i forhold til kilen. Hvis kævlen ikke ligger fast, så drej den.
- Tryk på motorens ON/OFF-kontakt (6) med din højre hånd og aktiver styrehåndtaget (3) med din venstre hånd. Skub herefter pladen fremad for at kløve kævlen.



Advarsel: hvis kontakten ikke trykkes helt ned, kan kontakterne brænde ind.

- Hvis kævlen ikke flækkes med det samme, må cylinderen ikke trykkes ned. Træk stødpladen tilbage og prøv igen. Det kan være svært at flække en lille trækævlae, hvis den er en smule knudret. Kævler med en jævn struktur er nemme at flække, selv når de er store. Hvis træet er for hårdt, må denne maskine ikke anvendes, da dette kan medføre motorskader.
- Gentag processen for korte stykker savet træ.
- Når du har afsluttet arbejdet, skal du trække kablet ud af stikket, men træk ikke i kablet.



BEMÆRK: Metaldelene rundt om motoren bliver ikke varme under brug. Pumpen kan imidlertid efter mange timers brug blive ret varm. Dette beskadiger ikke maskinen, og du kan fortsætte med arbejdet, når pumpen er afkølet. Når du arbejder med store kævler eller i meget hårdt træ, er det vigtigt, at pumpens olie ikke bliver overophedet.

8 VEDLIGEHOLDELSE

Vi anbefaler, at der udføres vedligeholdelse med stor omhu, så værktøjets funktion i forhold til ydelse, stabilitet og levetid ikke forringes.

Værktøjet skal altid være afbrudt fra strømmen, når der udføres vedligeholdelse (træk stikket ud af stikkontakten).

Vedligeholdelse, der ikke eksplicit er beskrevet i denne instruktionsbog, må kun udføres af professionelle, da der ellers kan opstå farlige omstændigheder, som brugeren ikke er forberedt på. Speciel vedligeholdelse eller udskiftning af dele må kun udføres af professionelle. Fabrikanten kan ikke holdes ansvarlig for materiel skade eller skade på personer eller dyr, såfremt disse instrukser ikke overholdes.

8.1 Udskiftning af hydraulikolie

Efter 400 driftstimer skal olien udskiftes (se anbefalet olietype under pkt. 8.3).

Udfør følgende:

- Kontroller, at maskinens stødplade er trukket helt ud.
- Fjern skruehætten (Fig. B).
- Placer et kar eller en beholder, der kan indeholde 4 liter olie, under brændeflækkeren. Vip brændeflækkeren, så olien kan løbe ud (Fig. C).
- Vip brændeflækkeren i modsat retning (Fig. D), og hæld 2,4 liter olie i hullet.
- Vha. en rengjort oliepinde kan du kontrollere, at olieniveauet er mellem de to markeringer på oliepinden.
- Rengør hætte og skrue, og sæt dem omhyggeligt på igen.



ADVARSEL: Bortskaf olie på en måde, der er angivet i de relevante regler herfor!

Advarsel: bland aldrig forskellige typer olie! Returner brugt olie til forhandleren eller bortskaf det på en offentlig genbrugsplads.

8.2 Oliepåfyldning

Kontroller jævnligt olieniveauet. Det skal være mellem de to mærker på oliepinden. Tilfør olie, når der er behov for det.

8.3 Anbefalede olietyper:

Til det hydrauliske system anbefaler vi følgende olietyper:

OKQ8 Hydraulic Oil LT, Shell Tellus T22, BP Energol HCP22 eller Mobil DTE11 eller tilsvarende.

Brug ikke andre olietyper.

8.4 Slibning af spaltekile

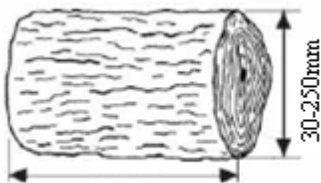
Efter lang tids brug eller efter behov skal du slibe spaltekilen med en finkornet fil. Sørg for, at du filer alle kanter og ujævnheder.

9 TEKNISKE DATA

Mærkespænding	230 V
Mærkefrekvens	50 Hz
Mærkeeffekt	1500 W (S3: 5 min On - 5 min OFF)
Rotationshastighed	2800 min ⁻¹
Maks. stammediameter	30-250 mm
Maks. stammelængde	520 mm
Arbejdstryk	5 Ton
Maks. hydrauliktryk	20 MPA



Bemærk: kævledimensioner



Brændediameter, der er angivet ovenfor, er givet som vejledning. Selvom en kævle måske ikke er for stor, kan den være svær at flække. Knastfyldt meget tørt eller hårdt træ kan være sværere at flække. Blødt træ er lettere at flække, så det kan være muligt at flække selv større diametre i blødt træ.



Advarsel: Hvis en kævle ikke lige kan flækkes, skal du standse trykket, da hydrauliktrykket kan blive for højt, hvilket kan beskadige pumpen.

10 FEJLFINDING

Fjern fastklemt træ som følger:

- Skub stødpladen helt tilbage ved at slippe styrehåndtaget helt.
- Sæt en trækile direkte under den placerede kævle. Skub stødpladen på en sådan måde, at kilen stopper direkte under den fastklemte kævle.
- Hvis du ikke kan få kævlen fri på denne måde, skal du bruge en større kile, og aktivere

- ADVARSEL:
- Der må aldrig være to personer om brændeflækkeren, når en fastklemt kævle skal gøres fri.
- Træ, der er fastklemt, må aldrig slås af eller blokeres i et forsøg på at løsne det, eftersom der kan ske brud på motorblokken.
- Alle sikkerhedsforanstaltninger i kapitlet "Generelle sikkerhedsforanstaltninger" skal overholdes, når denne opgave udføres. Fabrikanten kan ikke holdes ansvarlig for materiel skade eller skade på personer eller dyr, som følge af forkert eller manglende overholdelse af sikkerhedsforanstaltningerne.

11 FEJLFINDING

Følgende oversigt beskriver alle driftsforstyrrelser, der kan opstå ved brug af maskinen og hvordan de løses.

Fabrikanten kan ikke holdes ansvarlig for materiel skade eller skade på personer eller dyr som følge af arbejde, der er udført på maskinen af uautoriserede personer.

Problem	Årsag	Løsning
Træet kan ikke flækkes	Forkert placering af kævlen. Kævledimensionerne er længere end de maksimalt tilladte, eller trætypen er for hård i forhold til maskinens kapacitet. Kilen flækker ikke Maskinen lækker olie Hydrauliktrykket er for lavt	Placer kævlen korrekt. Sav kævlen, så den er inden for den maks. tilladte størrelse Slib kilen; fjern ujævnheder og grater Find lækagen vha. et stk. papir eller træ, og kontakt forhandleren Kontakt forhandleren
Stempelstangen bevæger sig ujævnt, og den vibrerer unormalt	Der er luft i kredsløbet	Kontroller olieniveauet, og tilføj olie om nødvendigt. Hvis problemet fortsætter, så kontakt forhandleren.
Der lækker olie fra stempelstangen eller fra de ydre dele	Utæt olietank Slidte pakninger	Kontroller luftskruen før du flytter maskinen. Kontakt forhandleren

12 GARANTI

- Produktet dækkes af garanti i en periode på 36 måneder fra den første købers købsdato.
- Garantien dækker alle materiale- eller produktionsfejl. Den omfatter ikke: batterier, opladere, dele, der udsættes for normal slidage, såsom lejer, børster, ledninger, stik eller tilbehør såsom bor, borebits, savklinger, osv., beskadigelse eller defekter som følge af misbrug, ulykke eller ændring eller transportomkostninger.
- Beskadigelse og/eller defekter som følge af misbrug er heller ikke omfattet af nærværende garanti.
- Vi fraskriver os også alt ansvar for enhver personskade som følge af forkert brug af værktøjet.
- Reparationer må kun udføres af et autoriseret kundeservicecenter til Powerplus-værktøjer.
- Du kan altid få mere information på tlf. 00 32 3 292 92 90.
- Alle transportomkostninger skal altid afholdes af kunden, medmindre andet er aftalt skriftligt.

- Ligeledes kan der ikke forlanges erstatning under nærværende garanti, hvis skaden på apparatet er opstået som følge af uagtsom vedligeholdelse eller overbelastning.
- Garantien dækker ikke skader der opstår som følge af gennemtrængt væske, overdreven støveksponering, bevidst beskadigelse (forsætligt eller ved grov uagtsomhed), upassende anvendelse (brug til formål som apparatet ikke er egnet til), ukompetent brug (såsom ikke at respektere instrukserne i denne vejledning), inkompetent montering, lynnedslag, forkert netspænding. Denne liste er ikke fuldstændig.
- Accept af krav under garantien kan ikke føre til forlængelse af garantiperioden eller påbegyndelsen af en ny garantiperiode, hvis apparatet udskiftes.
- Apparater eller dele, som udskiftes under garantien, bliver Varo NV's ejendom.
- Vi forbeholder os retten til at afvise alle krav, hvis købet ikke kan bekræftes, eller hvis det er tydeligt, at produktet ikke har været behørigt vedligeholdt. (rene udluftningsåbninger, regelmæssig service af kulbørster,...)
- Købskvitteringen skal opbevares som bevis på købsdatoen.
- Det samlede værktøj skal returneres til forhandleren i rimelig ren stand, i den originale blæseformede æske (hvis relevant for enheden) sammen med købsdokumentation.

13 MILJØ



Hvis maskinen skal skiftes ud efter lang tids brug, må den ikke bortskaffes som husholdningsaffald, men skal bortskaffes på en miljømæssigt forsvarlig måde. Maskinens enkelte dele må ikke bortskaffes som husholdningsaffald. Sørg for at genbruge disse, hvor der findes egnede anlæg til det. Kontakt de lokale myndigheder eller forhandleren for at få rådgivning om indsamling og bortskaffelse.

14 KONFORMITETSERKLÆRING



VARO N.V. – Joseph Van Instraat 9 – BE2500 Lier – Belgien, erklærer hermed, at
Apparatbeskrivelse: Brændekløver 1500 W – 520 mm
Varemærke: POWERplus
Varenummer: POWXG6490

er i overensstemmelse med de væsentlige krav og andre relevante bestemmelser i gældende europæiske direktiver, der er baseret på anvendelse af europæiske harmoniserede standarder. Enhver uautoriseret modifikation af apparatet ugyldiggør denne erklæring.

EU-direktiver (herunder eventuelle tillæg frem til datoen for undertegnelsen):

2011/65/EU
2006/42/EC
2014/30/EU

Harmoniserede europæiske standarder (herunder eventuelle tillæg frem til datoen for undertegnelsen):

EN609-1 : 1999 – A2 : 2009
EN60204-1 : 2006
EN55014-1 : 2006
EN55014-2 : 1997
EN61000-3-2 : 2014
EN61000-3-3 : 2013

Indehaver af den tekniske dokumentation: Philippe Vankerkhove, VARO - Vic. Van Rompuy N.V.

Undertegnede handler på vegne af selskabets administrerende direktør,

Philippe Vankerkhove
Regulatory Affairs (afdelingen for juridiske anliggender) – Compliance Manager
10/01/18